

تقويم الحالة الفنية لأندية المملكة العربية السعودية

لموسم ١٤١٤ هـ في ألعاب القوى

زكي محمد درويش* وتيسير عبدالحفي سليمان**

* أستاذ، قسم التربية البدنية، كلية التربية، جامعة الملك سعود، الرياض، المملكة العربية السعودية،

** عضو اللجنة الفنية، الاتحاد العربي السعودي لألعاب القوى للهواة

ملخص البحث. في ضوء السياسة الموضوعية من قبل الرئاسة العامة لرعاية الشباب التي تهتم بالارتفاع بالمستوى الفني، والمهاري، والإداري لكافة الأنشطة، بهدف العمل على رفع الإنجازات السعودية في كافة المحافل الرياضية العالمية، والوصول بالأنشطة الرياضية عامة، وألعاب القوى بصفة خاصة، إلى مصاف الدول المتقدمة في هذا المجال، فإن الاتحاد العربي السعودي لألعاب القوى للهواة قد اعتمد هذا الاتجاه من خلال تنظيماته بهدف العمل على الارتفاع بمستوى الإنجازات الرياضية في مسابقات ألعاب القوى. ولتحقيق العدالة في عملية التقويم فإن اللجنة الفنية قامت بإجراء نظام علمي جديد تم تطبيقه لأول مرة بإجراء دراسة تقويمية لأندية المملكة العربية السعودية للدرجات الثلاث (أولى - شباب - ناشئين) في ألعاب القوى للموسم الرياضي ١٤١٤هـ (٩٣/١٩٩٤م). وقد تم إجراء دراسة مسحية على جميع أندية المملكة المسجلة في الاتحاد العربي السعودي لألعاب القوى، وعددها ١٥٣ نادياً في ٢٠ مكتباً، تم تقويمها من حيث حجم نشاطها ومستوى الإنجازات التي حققتها في مسابقات ألعاب القوى، مما ساهم في تحديد تقديراتها ومستوياتها ومقارنة مدى ودراهماتها بالنسبة للدرجات الثلاث للاعبين (أولى - شباب - ناشئين)، بغرض التعرف على أوجه القصور والعمل على التغلب عليها، وتلافيها، ومعرفة نواحي القوة في الأندية والمكاتب، ومقارنتها ببعضها، حتى يمكن إصدار قرارات عن الحالة الفنية لتلك الأندية، مما يساهم في تحقيق العدالة في الحكم على الأندية وفق قواعد ثابتة، مما قد يزيد من حدة التنافس بينها بما ينعكس على المستوى الفني للإنجازات بطريقة فعالة. وقد تم ذلك بأسلوب علمي موضوعي وفق معايير وأسس واضحة روعي فيها كافة العناصر والشمولية في عملية التقويم. وقد أظهرت نتائج الدراسة أن بعض المناطق كانت أكثر نشاطاً مقارنة بالمناطق الأخرى، وأن أقل عدد من الأندية التي حصلت على تقدير ممتاز هي في درجة الناشئين مقارنة بدرجة الشباب والأولى، كما أن أكبر عدد من الأندية التي حصلت على درجتي ضعيف، ضعيف جداً بالنسبة لدرجتي الشباب والأولى، هي درجة الناشئين أيضاً.

وتقدم نتائج هذه الدراسة بعض الحقائق العلمية التي يجب الارتكاز عليها عند اختيار وتوجيه النشء لمسابقات ألعاب القوى واهتمام الأندية بهذه الدرجة بالدرجة بصفة خاصة، إذ أنها (مرحلة الناشئين) تمثل القاعدة الأساسية لمسابقات ألعاب القوى، والتي تمد المراحل الأخرى بالخامات الصالحة والمشرفة للتمثيل الدولي للمملكة العربية السعودية مستقبلاً بإذن الله.

المقدمة

إن التقدم الحالي في مستويات مسابقات الميدان، والمضمار (ألعاب القوى) يعتمد بدرجة كبيرة على الاهتمام بالجوانب العلمية في كافة اتجاهات النشاط، سواء ما يرتبط بالناحية الفنية من طرق الأداء وتطويرها والتدريب والاختيار المقنن للمواهب الرياضية وغيرها، أو ما يرتبط بالجانب الإداري بصفة عامة و عملية التقييم وإصدار القرار بصفة خاصة. حيث تعتبر عملية التقييم في حد ذاتها عملية تربوية مهمة ومستمرة، وتهدف إلى تحسين وتطوير العمل من كافة جوانبه لتحقيق الأهداف المرجوة من هذا النشاط عن طريق دراسة مدى التقدم وجوانب القصور ونواحي القوة في العمل.

وفي ضوء السياسة الموضوعية من قبل الرئاسة العامة لرعاية الشباب، والتي تهتم بالارتفاع بالمستوى الفني والمهاري والإداري لكافة الأنشطة بهدف العمل على رفع مستوى الانجازات السعودية في كافة المحافل الرياضية العالمية، والوصول بالنشاط إلى العالمية فإن الاتحاد العربي السعودي لألعاب القوى للهواة قد اعتمد هذا الاتجاه من خلال تنظيماته بهدف العمل على الارتفاع بمستوى الإنجازات الرياضية في مسابقات ألعاب القوى، حتى يمكن المشاركة في حسن تمثيل المملكة العربية السعودية في المحافل الرياضية العالمية والدولية والأولمبية، وذلك من خلال العمل على تطوير كافة عوامل الإنجاز ومن مختلف الاتجاهات من خلال اللجان المختلفة للاتحاد ومنها اللجنة الفنية.

وتنهج اللجنة الفنية للاتحاد العربي السعودي لألعاب القوى للهواة نهجاً جديداً في هذا المضمار يهدف إلى تقويم الأندية السعودية في أنشطة ألعاب القوى للموسم الرياضي ١٤١٤ هـ باستخدام الأساليب العلمية وفق قواعد وأسس واضحة كنظام يتبع فيما بعد سنوياً لتقويم الأندية والمناطق والمكاتب سنوياً، ما يترتب عليه من توجهات واتجاهات فنية وإدارية. ولتحقيق العدالة في عملية التقييم فإن اللجنة الفنية رأت أن تدرس نظاماً جديداً كنموذج من خلال تطبيقه على موسم ١٤١٤ هـ. ويمكن من خلاله تقويم الأندية من حيث حجم نشاطها ومستوى الإنجازات التي تحقّقها في ألعاب القوى، مما يساهم في العديد من الجوانب الفنية والإدارية التي تترتب على هذا التقييم سنوياً، مثل مستويات الأندية (الممتاز

والأولى) وصعود الأندية وهبوطها، والمكافآت والمساعدات الفنية والإدارية، مما يساهم في تحقيق العدالة في الحكم على الأندية وفق قواعد ثابتة، ويزيد بالتالي من حدة التنافس بينها بما ينعكس على المستوى الفني للإنجازات بطريقة فعالة.

وتتضح الأهمية العلمية لهذا الموضوع كبحت في أن الأسلوب الحالي المستخدم في تقويم الأندية يحتاج من خلال معايشة الواقع الفعلي إلى الكثير من التعديل من الناحية العملية والتطبيقية، كما أن هذا البحث كإضافة علمية تتضح أهميته في قصور الدراسات التي تعرضت لتقويم الأندية وعدم اعتمادها على تقويم النتائج الفعلية لأنشطة الأندية والاهتمام بالجوانب الإدارية دون الفنية.

الدراسات النظرية

على الرغم من أهمية عملية تقويم الأندية المشاركة في أنشطة أي اتحاد رياضي في أي دولة - وهي خطورة أولية لتوجيه أنشطة الاتحادات والأندية والمناطق - إلا أن اللجنة الفنية لم تتمكن من الوصول إلى أي دراسة سابقة للاسترشاد بها في هذا المضمار - في حدود علم الباحثين - تطرقت إلى تقويم الحالة الفنية لأندية الاتحاد، وكل ما أمكن الوصول إليه مجموعة من الدراسات التي تتناول الجوانب الإدارية للاتحادات الرياضية أو الأندية، أو التي تتناول تقويم نشاط واحد من أنشطة الأندية دون التعرض إلى الحالة الفنية للأندية من خلال النتائج الفعلية التي حققتها بالاشتراك في مسابقة اتحاد أي نشاط رياضي، وهي لذلك تعتمد على الأساليب العلمية والمنطقية التي وضعتها وتبنتها لتحقيق ذلك، والتي ترى أنها تحقق الهدف المنشود من هذه العملية من خلال الدراسات المختلفة عن التقويم.

تذكر آمال الحلبي أن تطوير برنامج النشاط ومستوى الأداء أي اتحاد رياضي يعتمد من الناحية العلمية على مدى الاستخدام الصحيح للتقويم والذي يعتبر الأسلوب الأمثل لهذا التطوير. فالتقويم عملية شاملة تتكون من عدة خطوات تعتمد على دراسة ماثم تحقيقه وإنجازها فعلاً في ضوء المستهدف من النشاط، ومن ثم تحديد جوانب القصور والعمل على التغلب عليها وتلافيها، ونواحي القوة والعمل على تأكيدها ودعمها لإحداث التطوير المطلوب في تحقيق الأهداف المنشودة. وتؤكد على أن إهمال عمليات التقويم بأشكاله المتعددة وبالمفهوم الصحيح له قد يكون أحد أسباب مانعائه في هذا المجال من تخلف وقصور في كافة المجالات الرياضية [١، ص ٢].

والتقويم بمفهومه العلمي عملية موضوعية لا تعتمد على النواحي الذاتية لأنها تتم

وفق أسس وأساليب وخطوات علمية مدروسة . ويعرف فرديوسي Verduci التقييم بأنه مجموعة العمليات المنظمة لتحديد مدى تحقيق الأهداف ، فالتقييم مجموعة خطوات متتابعة ومستمرة يمكن من خلالها تحديد مدى ماتم تنفيذه من أهداف ، وتوضيح أوجه القصور أو الضعف واتخاذ القرارات بناءً على ذلك في إطار علمي محدد [٢، ص ١٤] . ويشير إلى أنه يشمل التحديد الكمي والوصفي والوصول إلى قرارات [٢، ص ١٤] . وتوضح رمزية الغريب أن التقييم يتضمن الحكم على الشيء [٣، ص ٧] ، ويؤكد بيوتشر Bucher على ضرورة استخدام التقييم كوسيلة موضوعية ، للحكم ، ويرى ضرورة العمل على تشجيع استخدامه [٤، ص ٣٥٩] . يشير عيد إلى أن التقييم يحتاج إلى بيانات يتم الحصول عليها ، ثم مقارنة هذه البيانات التي تم الحصول عليها مع المعايير الموضوعية لإصدار الحكم والقرارات [٥، ص ١٩] .

ماهية المشكلة

في ضوء الأهمية الواضحة لعملية التقييم بالمفهوم العلمي الدقيق لها ، وفي غياب الدراسات التي تعرضت لمثل هذا الموضوع وضعت اللجنة الفنية للاتحاد العربي السعودي لألعاب القوى للهواة نصب أعينها وضع نظام محدد لتقييم الأندية السعودية وتطبيقه على سبيل التجربة على موسم ١٤١٤ هـ ، وذلك بغرض التعرف على أوجه القصور ونواحي القوة في الأندية والمناطق والمكاتب ، وحتى يمكن إصدار قرارات عن الحالة الفنية لتلك الأندية بالأساليب العلمية من خلال أنشطتها الفعلية ونتائجها التي تحققها في مجالات نشاط الاتحاد العربي السعودي لألعاب القوى للهواة ، بحيث يتم ذلك بأسلوب علمي موضوعي وفق معايير وأسس واضحة تراعي العناصر كافة ، حتى تكون عملية التقييم شاملة لكافة الجوانب وتؤدي الغرض منها . فالمشكلة الرئيسة لهذه الدراسات هي العمل على بناء أسلوب موضوعي لتقييم الحالة الفنية للأندية المشاركة في مسابقات الاتحاد العربي السعودي لألعاب القوى للهواة بطريقة علمية .

أهداف الدراسة

تهدف هذه الدراسة إلى بناء أسلوب موضوعي لتقييم الأندية والمكاتب والمناطق التابعة للاتحاد العربي السعودي لألعاب القوى للهواة ، وتطبيقه على موسم ١٤١٤ هـ للمساهمة في إصدار باقي القرارات الفنية التي تعتمد على تقييم حالة الأندية ومقارنتها ببعضها بأسلوب علمي موضوعي ، مما قد يسهم في الارتقاء بالمستوى العام للعبة .

منهج البحث

يستخدم الباحثان المنهج المسحي الوصفي اعتمادًا على النتائج الرسمية المسجلة في الاتحاد العربي السعودي لألعاب القوى للهواة.

إجراءات الدراسة

ولتحقيق أهداف الدراسة والوصول إلى عملية التقويم قامت اللجنة الفنية باتباع عدة خطوات متتابعة هي:

- ١ - تحديد الاشتراطات الأساسية لعملية التقويم .
- ٢ - تحديد المعيار اللازم لعملية التقويم وطرق حسابه .
- ٣ - بناء وتطبيق المعيار .
- ٤ - تحليل البيانات .
- ٥ - استخراج النتائج .
- ٦ - إصدار القرار والتوصيات .

وكل خطوة من هذه الخطوات السابقة اشتملت على عدة خطوات داخلية لتحقيقها كما يلي :

أولاً: تحديد الاشتراطات الأساسية لعملية التقويم

تم عملية تقويم الأندية في ضوء شروط عامة ومحددات أساسية ثابتة تمثل الإطار الأساسي لعملية التقويم قامت اللجنة الفنية بوضعها في الاعتبار وهي :

- ١ - يتم تقويم الأندية من خلال مشاركتها في بطولات ألعاب القوى المختلفة المستوى، والإنجاز الذي تحققه في كل منها، وذلك على المستويات الثلاثة (مكتب - منطقة - مملكة)، وفي الدرجات الثلاث (ناشئون - شباب - أولى) وفق القواعد والشروط المحددة من قبل الاتحاد لهذه المسابقات، وذلك بعد عزل أندية الممتاز والأولى في تقويم مستقل، أي أن عملية التقويم تتم في مستويين: الأول يشمل كل الأندية بما فيها الأولى والممتاز، والثاني يشمل كل الأندية بدون الأولى والممتاز.
- ٢ - عدم صلاحية مجموع نقاط كل نادٍ للتعبير عن الحالة الفنية له، وذلك للأسباب الآتية:

● اختلاف عدد الأندية في المكاتب واختلاف عدد المكاتب في المناطق، وبالتالي

لن تعبر بصدق عن مدى قوة المنافسة والتي تؤثر في وضع النادي ومستوى لاعبيه، ومن ثم عدم إمكانية تقويم المكاتب والمناطق من خلال النقاط .

● نظام التأهيل للأندية المشاركة في بطولة المملكة من كل منطقة لايسمح باستخدام نقاط النادي في كل بطولة .

● النقاط عبارة عن قيم رقمية تعبر عن مستوى مجموع اللاعبين في مجموع مسابقات البطولة الواحدة في الدرجات الثلاث بأشكال مختلفة، وبالتالي لايصح التعامل معها كقيمة مطلقة، بل تنسب لكل بطولة والأرقام التي تحققت فيها، ولا يصح إجراء إحصائية مباشرة عليها .

● تختلف درجة الأهمية النسبية لكل بطولة من المستويات الثلاثة، حيث تعتبر بطولة المكتب أقلها ثم بطولة المنطقة، وبطولة المملكة هي أعلى البطولات من حيث أهميتها النسبية، وهو ما لايمكن مراعاته بالاعتماد على النقاط، كما أن الاعتماد على النقاط يزيد من الفروق بين الأندية شكل واضح وغير حقيقي، ولايعبر عن حجم النشاط الفعلي للنادي في جميع المسابقات من حيث نشاط النادي في ألعاب القوى، ولكنه يعبر عن المستوى الرقمي للنادي في بطولة معينة .

٣- يعبر ترتيب النادي في كل بطولة عن الموقع النسبي للنادي بالنسبة لباقي الأندية في المكتب أو المنطقة أو المملكة في كافة الدرجات، ناشئين وشباب وأولى، وبالتالي تعتبر أساساً مهماً لتقويم الأندية بحيث يراعى كافة الجوانب السابقة، وخصوصاً مايرتبط بحجم نشاط النادي وإنجازاته في مسابقات ألعاب القوى بالدرجات الثلاث وفي المستويات الثلاثة .

٤- تتوازن الدرجات الثلاث - ناشئون شباب وأولى - من حيث أهميتها النسبية .
٥- تعتبر بطولة المملكة أكثر أهمية من بطولة المنطقة، والتي تعتبر بدورها أكثر أهمية من بطولة المكتب، وهو مايعبر عن الأهمية النسبية لكل بطولة من المستويات الثلاثة .
٦- يعتبر عدد المراكز المحققة للمستويات الموضوعه من قبل الاتحاد العربي السعودي لألعاب القوى للهواة من العوامل المرجحة في تقويم النادي، وذلك لأنها تعكس مدى التقدم الفني في مستويات لاعبيه بالإضافة إلى مستوى مشاركته والإنجاز .

ومما سبق يتضح أن التقويم سوف يتم في ضوء حجم مشاركة النادي في الدرجات الثلاث (ناشئين - شباب - أولى) بشكل متوازن، وذلك في المستويات الثلاثة للبطولة (مملكة - منطقة - مكتب)، وذلك تبعاً للأهمية النسبية لكل بطولة بالاعتماد على

الترتيب النسبي للنادي بالنسبة لباقي الأندية الأخرى ، والذي يعكسه ترتيب النادي في كل بطولة وفي كل درجة ، مع مراعاة المستوى الفني للأرقام المحققة كنقاط ترجيح .

ثانياً: تحديد المعيار اللازم لعملية التقويم وطرق حسابه

يعتبر وجود معيار ذي ملامح ثابتة وواضحة أساساً مهماً لعملية التقويم الموضوعي ، فهذه الأسس الثابتة الواضحة هي التي تجعل عملية التقويم عملية علمية موضوعية ، حيث يتم وضع هذه الأسس وفق معايير فنية ، إحصائية قابلة للتطبيق والاستخدام في جميع الحالات .

ولقد اختارت اللجنة الفنية في ضوء الاشتراطات الأساسية معيار المراكز المحققة من قبل كل ناد في المستويات الثلاثة وفي الدرجات الثلاث كأساس لمعيار يستخدم كمحك لإصدار القرارات والحكم على الحالة الفنية لكل ناد ، وذلك وفق الضوابط الآتية :

١ - يتم تحويل مركز كل فريق في كل بطولة إلى نقاط خاصة بهذه البطولة من خلال المعادلة التالية ، وهي من اقتراح الباحثين اعتماداً على الأساس الرياضي للجمع بين عدد الأندية وترتيب النادي النسبي بين الأندية المشاركة ، وذلك بتحويل الترتيب إلى نسبة عدد الأندية المشاركة كما يلي :

درجات النادي في البطولة = (عدد الأندية المشاركة في البطولة + ١) - ترتيب النادي في هذه البطولة

وبالتالي يتم تحويل ترتيب النادي المعتمد على النقاط التي حققها في أي بطولة إلى درجات مقابلة للترتيب منسوبة إلى عدد الأندية المشاركة في البطولة ، ويعكس قوتها ، والتي يوضحها عدد الأندية في كل مكتب أو منطقة .

٢ - المناطق التي تحتوي على مكتب واحد ، فإن البطولة من حيث قوتها تعتبر بطولة منطقة ، وتأخذ الأهمية النسبية لبطولة منطقة دون الحصول على نقاط المكتب .

٣ - تعتبر بطولة المملكة أكثر قوة من بطولة المنطقة ، وهي بدورها تعتبر أكثر قوة من بطولة المكتب ، وبناء عليه تم وضع أهمية نسبية لكل بطولة من البطولات الثلاث كما يلي :

المكتب ١ المنطقة ٢ المملكة ٣

٤ - وبهذا فإن نقطة أي ناد في البطولات الثلاث تحسب كما يلي لكل درجة من الدرجات الثلاث (ناشئين - شباب - أولى)

مجموع نقاط النادي في الدرجة = (نقاط النادي في بطولة المكتب $\times 1$ + نقاط المنطقة \times نقاط المملكة $\times 3$)

كما يمكن وضع أهمية نسبية لكل درجة في حالة الرغبة في ذلك وبنفس الطريقة حسب الاتجاهات الحالية، فإذا كانت الرغبة توجيه الاهتمام بالناشئين فإنه يمكن وضع أهمية نسبية لها أكثر من الشباب والأولى أو العكس إذا أردنا ترجيح أهمية درجة على أخرى حسب سياسة الاتحاد.

ومن خلال الإجراءات السابقة أصبح لكل ناد في كل درجة (ناشئين - شباب - أولى) وفي كل مسابقة (مكتب - منطقة - مملكة) درجة، وبالتالي يمكن حساب النقاط الكلية للنادي كما يلي:

النقاط الكلية للنادي = مجموع نقاط الناشئين + الشباب + الأولى

وقد استحدثت اللجنة الفنية مايسمى بنقاط الترجيح، وهي نقاط تمنح للأندية وفق أسس وضوابط تتناسب مع فلسفة الاتحاد في كل دورة أو كل موسم. ولما كان هدف اللجنة الفنية يتمثل في العمل على الارتقاء بالمستوى الفني للاعبين والارتقاء بالمستوى ورفع مستويات إنجازاتهم، فقد رأت اللجنة أن تمنح النقاط الترجيحية بناءً على عدد المراكز التي حققت بالمستويات المحددة من قبل الاتحاد وفق برنامج وشروط مسابقات ألعاب القوى للموسم ١٤١٤ هـ. حيث تمنح درجة واحدة مرجحة لكل مركز محقق للمستوى في بطولة المملكة في أي درجة من الدرجات الثلاث. وبذلك يكون المجموع النهائي للنقاط = نقاط النادي الكلية + نقاط الترجيح. وهو مايعبر تمامًا عن الحالة الفنية للنادي في جميع المسابقات وفي كل الدرجات، مع مراعاة المستوى الفني المرتفع. ويوضح جدول رقم ١ بيانًا بكل الأندية، حسابات النقاط الخاصة بها، كما يوضح أندية الممتاز والأولى المشاركة في بطولة المملكة فقط، والأندية التي لم تشترك وغير المقيّدة؛ أما باقي الأندية التي لم يذكر أمامها ملاحظات، فهي مشاركة في بطولات المناطق والمكاتب والمملكة.

جدول رقم ١ . حسابات نقاط جميع أندية المملكة.

ملاحظات	مجموع	درجات الترتيب		مجموع النقاط الموزونة			اسم	كود	كود	م
		عام	أولى	كلي ناشتون	شباب ناشتون	أولى				
ممتاز	١١٩	٠	١٥	١٠٤	٤	٦٧	٣٣	٠١	٠١	١
	١٥			١٥	٩	٢	٤	٠١	٠١	٢
	٣٠			٣٠	٣	٣	٢٤	٠١	٠١	٣
	٥٠			٥٠	٢٠	٩	٢١	٠١	٠١	٤
	١٤			١٤	٢	٤	٨	٠١	٠١	٥
	٣			٣	١	١	١	٠١	٠١	٦
	٢٣			٢٣	٨	٨	٧	٠١	٠١	٧
	١٧			١٧	٦	٥	٦	٠١	٠١	٨
	١٧			١٧	٧	٧	٣	٠١	٠١	٩
	٣٣			٣٣	٢٥	٦	٢	٠١	٠١	١٠
	٢٤			٢٤	٥	١٤	٥	٠١	٠١	١١
	١٢			١٢	٥	٤	٣	٠٢	٠١	١٢
	١٢			١٢	٣	١	٠	٠٢	٠١	١٣
	١٤			١٤	٢	٥	٧	٠٢	٠١	١٤
	٣٤			٣٤	١٤	١٦	٤	٠٢	٠١	١٥
	٤			٤	١	٢	١	٠٢	٠١	١٦
	٩			٩	٤	٣	٢	٠٢	٠١	١٧
	٥٧	٠	٠	٥٦	٣٠	١٩	١٦	٠٢	٠١	١٨
غير مقيد	٠			٠	٠	٠	٠	٠٢	٠١	١٩
	٨٥	٦	٠	٧٩	٨	٢٣	٤٨	٠٣	٠١	٢٠
	١٠			١٠	٥	٣	٢	٠٣	٠١	٢١
	٢١			٢١	٦	٧	٨	٠٣	٠١	٢٢
	١٠			١٠	٣	٣	٤	٠٣	٠١	٢٣
	٧			٧	١	٥	١	٠٣	٠١	٢٤
	٣٢			٣٢	٢٥	٤	٣	٠٣	٠١	٢٥
	١٥			١٥	٧	١	٧	٠٣	٠١	٢٦
	١٢٧	٤	٠	١١٦	٥٢	٢٨	٣٦	٠٣	٠١	٢٧
	١٦			١٦	٤	٦	٦	٠٣	٠١	٢٨
	١٥			١٥	٢	٨	٥	٠٣	٠١	٢٩

تابع جدول رقم ١.

ملاحظات	مجموع	درجات الترتيب		مجموع النقاط الموزونة			اسم	كود	كود	م
		أولى	ثاني	أولى	ثاني	ثالث				
	٧٣			٧٣	٢٢	٢٥	٢٦	٠٤	٠١	٣٠
	٥			٥	١	٢	٢	٠٤	٠١	٣١
	٢٦			٢٦	١٣	٦	٧	٠٤	٠١	٣٢
	٣٠			٣٠	٥	١٠	١٥	٠٤	٠١	٣٣
	٢٣			٢٣	٨	٧	٨	٠٤	٠١	٣٤
	١٥			١٥	٤	٥	٦	٠٤	٠١	٣٥
	٨			٨	٢	١	٥	٠٤	٠١	٣٦
	١٨			١٨	٧	٤	٧	٠٤	٠١	٣٧
	١٠			١٠	٦	٠	٤	٠٤	٠١	٣٨
	٩			٩	٣	٣	٣	٠٤	٠١	٣٩
	١١			١١	٢	١	٨	٠٥	٠١	٤٠
	٢٠			٢٠	٩	٩	٢	٠٥	٠١	٤١
	٤			٤	١	٢	١	٠٥	٠١	٤٢
	٣١			٣١	٦	١٢	١٣	٠٥	٠١	٤٣
	١١			١١	٠	٠	١١	٠١	٠٢	٤٤
	٤			٤	٣	٠	١	٠١	٠٢	٤٥
أولى	٥٦			٥٦	٧	٤	٤٥	٠١	٠٢	٤٦
	١٣			١٣	٤	٥	٤	٠١	٠٢	٤٧
ممتاز	١٣٣	٠	١٧	١١٦	٢٠	٦٦	٣٠	٠١	٠٢	٤٨
	٢			٢	٢	٠	٠	٠١	٠٢	٤٩
	١٣٧	٢٤	٠	١١٣	٢١	٢١	٧١	٠١	٠٢	٥٠
أولى	١١٨	٠	١٠	١٠٨	٥٩	١٣	٣٦	٠١	٠٢	٥١
	١٦			١٦	١	٣	١٢	٠١	٠٢	٥٢
لم يشترك	٠			٠	٠	٠	٠	٠١	٠٢	٥٣
ممتاز	٦٧			٦٧	١٠	٢١	٣٦	٠١	٠٢	٥٤
	٢٣			٢٣	٨	٢	١٣	٠١	٠٢	٥٥
	١٠١	٠	١٣	٨٨	٢٣	٦٣	٢	٠١	٠٢	٥٦
	٩			٩	٥	١	٣	٠١	٠٢	٥٧

تابع جدول رقم ١ .

ملاحظات	مجموع	درجات الترتيب				مجموع النقاط الموزونة			اسم	كود	م	
		عام	أولى	شباب	كلي ناشئون	أولى	شباب ناشئون	كلي ناشئون				
	٩٩	١٨	٠	٠	٨١	٦	٦	٦٩	العلمين	٠١	٠٢	٥٨
	٤				٤	١	٢	١	الترجي	٠٢	٠٢	٥٩
	١٨				١٨	٩	٦	٣	مضر	٠٢	٠٢	٦٠
	١٢				١٢	٣	٣	٦	الابتسام	٠٢	٠٢	٦١
	٣٤				٣٤	١٠	٩	١٥	الهداية	٠٢	٠٢	٦٢
	٩٦	٠	٠	١٥	٨١	٤٩	١٤	١٨	الخويلدية	٠٢	٠٢	٦٣
	٥				٥	٢	١	٢	المحيط	٠٢	٠٢	٦٤
أولى	١٦٥	٠	١١	١٥	١٣٩	٥٢	٣٩	٤٨	الاتحاد	٠١	٠٣	٦٥
ممتاز	١٧٧	٠	٢٠	٩	١٤٨	٤٠	٦٠	٤٨	الأهلي	٠١	٠٣	٦٦
لم يشترك	٠				٠	٠	٠	٠	الانتصار	٠١	٠٣	٦٧
غير مقيد	٠				٠	٠	٠	٠	الربيع	٠١	٠٣	٦٨
	١١٤	١٥	٠	٠	٩٩	٢	٢	٩٥	الوحدة	٠٢	٠٣	٦٩
	١٣				١٣	١	٣	٩	حراء	٠٢	٠٣	٧٠
	٥				٥	٣	١	١	الليث	٠٢	٠٣	٧١
ممتاز	٤٦				٤٦	٨	١١	٢٧	عكاظ	٠٣	٠٣	٧٢
	٥٥	٧	٠	٠	٤٨	٨	٥	٣٥	وج	٠٣	٠٣	٧٣
	١				١	٠	١	٠	منيف	٠٣	٠٣	٧٤
	٨				٨	١	٢	٥	الأغر	٠٣	٠٣	٧٥
	١١				١١	٢	٥	٤	القوس	٠٣	٠٣	٧٦
	٥٣				٥٣	١٥	٢١	١٧	الرائد	٠١	٠٤	٧٧
	٣٦				٣٦	١٤	١٦	٦	التعاون	٠١	٠٤	٧٨
	١٤				١٤	٦	٥	٣	العربي	٠١	٠٤	٧٩
	٢٥				٢٥	١	٣	٢١	النجمة	٠١	٠٤	٨٠
	٢٩				٢٩	١٣	٧	٩	التقدم	٠١	٠٤	٨١
	١١				١١	٢	٤	٥	الأمل	٠١	٠٤	٨٢
	١٠				١٠	٥	٣	٢	مارد	٠١	٠٤	٨٣
	١٩				١٩	٣	١٢	٤	الهلالية	٠١	٠٤	٨٤
	٧				٧	٤	٢	١	الصقر	٠١	٠٤	٨٥

تابع جدول رقم ١.

ملاحظات	مجموع	درجات الترتيب			مجموع النقاط الموزونة			اسم	كود	كود	م	
		عام	شباب	أولى	كلي	شباب	أولى					منطقة المكتب النادي
	١٤				١٤	٥	٢	٧	٠٢	٠٤	٨٦	الحزم
	٤				٤	٢	١	١	٠٢	٠٤	٨٧	الخلود
	٤٧				٤٧	١٧	١٥	١٥	٠٢	٠٤	٨٨	الرمة
	٣٢				٣٢	١٤	٨	١٠	٠٢	٠٤	٨٩	الجواء
	٨				٨	١	٥	٢	٠٢	٠٤	٩٠	الموج
أولى	٤٩				٤٩	١٤	٨	٢٧	٠١	٠٥	٩١	الجيلين
لم يشترك	٠				٠	٠	٠	٠	٠١	٠٥	٩٢	الطائي
	٣٢				٣٢	٨	١٤	١٠	٠١	٠٥	٩٣	اللواء
	٣٢				٣٢	١٢	١٢	٨	٠١	٠٥	٩٤	جبة
	٢٤				٢٤	١٠	٨	٦	٠١	٠٥	٩٥	الغوطة
	٨				٨	٦	٢	٠	٠١	٠٥	٩٦	الخائظ
	٣٦				٣٦	١٦	١٦	٤	٠١	٠٥	٩٧	فيد
	٨				٨	٢	٤	٢	٠١	٠٥	٩٨	الريان
	١٠				١٠	٤	٦	٠	٠١	٠٥	٩٩	قفار
أولى	٥٨				٥٨	٨	٨	٤٢	٠١	٠٦	١٠٠	الصقور
أولى	٧٠	٠	٥	٠	٦٥	١٠	٢٢	٣٣	٠١	٠٦	١٠١	الوطني
	٦٢				٦٢	١٨	٦	٣٨	٠١	٠٦	١٠٢	الخوراء
	١٦	٧	٠	١	٨	٤	٢	٢	٠١	٠٦	١٠٣	الخالدي
	٨				٨	٢	٠	٦	٠١	٠٦	١٠٤	ضباء
	١٤				١٤	٦	٤	٤	٠١	٠٦	١٠٥	تيماء
	٣٨	٣	٠	٠	٣٥	٦	٦	٢٣	٠١	٠٧	١٠٦	السراء
	٥١	٠	٢	٣	٤٦	٢٩	١١	٦	٠١	٠٧	١٠٧	زهرا
	١٢				١٢	٤	٤	٤	٠١	٠٧	١٠٨	غامد
	٦				٦	٢	٢	٢	٠١	٠٧	١٠٩	التسامح
أولى	١٢٥	٠	٠	١٤	١١١	٥٦	١٦	٣٩	٠١	٠٨	١١٠	النجوم
ممتاز	١٦٧	٠	٩	١٤	١٤٤	٦٤	٤١	٣٩	٠١	٠٨	١١١	الطرف
	٥٦	٧	٠	٠	٤٩	٤	٤	٤١	٠١	٠٨	١١٢	هجر
	٣٤				٣٤	١٦	١٢	٦	٠١	٠٨	١١٣	الشروق
	١٨				١٨	٢	٨	٨	٠١	٠٨	١١٤	الروضة

تابع جدول رقم ١.

ملاحظات	مجموع	درجات الترتيب				مجموع النقاط الموزونة			اسم	كود	كود	م
		عام	أولى	شباب	ناشئون	كلي	شباب	ناشئون				
	٢٠				٢٠	٦	١٠	٤	العيون	٠١ ٠٨	١١٥	
	١٤				١٤	١٠	٢	٢	الصواب	٠١ ٠٨	١١٦	
	٣٢				٣٢	٨	١٤	١٠	الفتح	٠١ ٠٨	١١٧	
أولى	٦٢					٦٢	١٨	٣٠	العدالة	٠١ ٠٨	١١٨	
	٣٠				٣٠	١٢	٦	١٢	القارة	٠١ ٠٨	١١٩	
	١٢٠	١٥	١٠	٠	٩٥	١٨	٢٢	٥٥	الحجيل	٠١ ٠٨	١٢٠	
	٢٠				٢٠	١٠	٤	٦	الانطلاق	٠١ ٠٩	١٢١	
	١٠				١٠	٦	٢	٢	بدنه	٠١ ٠٩	١٢٢	
	٢٢				٢٢	٤	١٠	٨	التضامن	٠١ ٠٩	١٢٣	
لم يشترك	٠				٠	٠	٠	٠	الجنادل	٠١ ٠٩	١٣٤	
لم يشترك	٠				٠	٠	٠	٠	الصمود	٠١ ٠٩	١٢٥	
	٦٩	١	٣	٢	٦٣	٢٤	٢٤	١٥	العروبة	٠١ ٠٩	١٢٦	
	١٤				١٤	٢	٦	٦	القلعة	٠١ ٠٩	١٢٧	
	٢٦				٢٦	٨	٨	١٠	المنيرة	٠١ ٠٩	١٢٨	
ممتاز	١٩١	٠	١٠	١٨	١٦٣	٦٥	٥٣	٤٥	ضمك	٠١ ١٠	١٢٩	
	٢٠				٢٠	١٠	٢	٨	الوديعه	٠١ ١٠	١٣٠	
	٥٢	٤	٠	٠	٤٨	١٢	١٦	٢٠	المصيف	٠١ ١٠	١٣١	
ممتاز	٨١	٠	٣	٠	٢٨	١٨	١٨	٤٢	جرش	٠١ ١٠	١٣٢	
	١٦				١٦	٦	٦	٤	صقر الجزيرة	٠١ ١٠	١٣٣	
	٨٥	١٠	٠	٠	٧٥	١٦	١٠	٤٩	النخيل	٠١ ١٠	١٣٤	
	٣٦				٣٦	١٤	١٢	١٠	العرين	٠١ ١٠	١٣٥	
	١٤				١٤	٨	٤	٢	الشهيد	٠١ ١٠	١٣٦	
	٢٢				٢٢	٢	١٤	٦	الزيتون	٠١ ١٠	١٣٧	
	٢٤				٢٤	٤	٨	١٢	السروات	٠١ ١٠	١٣٨	
	٢٢				٢٢	٨	٨	٦	التهامي	٠١ ١١	١٣٩	
	٥٠	٠	٠	٣	٤٧	٢٧	١٠	١٠	البرموك	٠١ ١١	١٤٠	
	١٨				١٨	٤	٦	٨	الأمجاد	٠١ ١١	١٤١	
	٦				٦	٢	٢	٢	حطين	٠١ ١١	١٤٢	
	٧١	٣	٤	٠	٦٤	١٠	٢١	٣٣	بيش	٠١ ١١	١٤٣	

تابع جدول رقم ١ .

م	كود	اسم	مجموع النقط الموزونة	درجات الترجيح	مجموع	ملاحظات
		منطقة المكتب النادي	أولي شباب ناشيون	كلي ناشيون	شباب أولي عام	
١٤٤	١١	٠١ الصواري	٤	٤	٦	١٤
١٤٥	١٢	٠١ الأخدود	٢	٢	٢	٦
١٤٦	١٢	٠١ شرورة	٤	٤	١٢	١٢
١٤٧	١٢	٠١ نجران	١٨	٢٤	٢٤	٦٦
٤٨	١٣	٠١ أحد	٠	٠	٠	٧٧
١٤٩	١٣	٠١ الأنصار	٤٦	٤٠	٤	٩٠
١٥٠	١٣	٠١ المجد	٦	٤	٦	١٦
١٥١	١٣	٠١ الغزوة	٤	٨	١٩	٢٧
١٥٢	١٣	٠١ رضوى	٢	٢	٢	٦
١٥٣	١٣	٠١ العلاء	٨	٦	٨	٢٢

ثالثاً : بناء وتطبيق المعيار

يعرف مهدي نزار المعيار بأنه الدرجات التي تحصل عليها العينة التي استخدمت في تقنين الاختبار، حيث ينسب الأفراد إليها لتحديد مراكزهم بالنسبة للمجموعة التي ينتمون إليها، أي معرفة أين تقع الدرجة التي حصل عليها الفرد في هذا التوزيع [٦، ص ٧٨] وحيث إن تقويم الأندية يحتم علينا وضع تقدير لكل ناد، فلقد اعتمدت اللجنة الفنية في بناء المعيار على النقاط الكلية التي حصل عليها كل ناد، وبذلك يكون بناء المعيار أكثر قوة، حيث إنه تم على مجتمع البحث وليس على عينة منه، وذلك حتى يمكن أن نحدد مراكز وتقديرات كل ناد بالنسبة لمجموع الأندية.

وحتى يمكن تنفيذ ذلك كان لابد من إجراء بعض المعالجات الإحصائية على مجموع النقاط الكلية للأندية، حيث يؤكد عيد أن هناك بعض الجوانب الإحصائية البسيطة التي يجب أو يلزم تنفيذها، ويشير إلى أنه كثيراً ما تستخدم تحويلات مختلفة للدرجات كمحاولة لإضفاء معنى أكثر على الدرجات الخام التي نحصل عليها، ومن أهم هذه الدرجات المحولة شيوعاً الرتب المئينية percentile ranks [٥، ص ٢٧].

ولذا فلقد تم حساب المعاملات الإحصائية الوصفية والرتب المئينية لمجموع النقاط

الكلية ويوضح الجدولان ذوا الرقمين ٢, ٣ هذه النتائج، وذلك في حالة جميع الأندية وفي حالة الأندية دون الممتازة والدرجة الأولى.

جدول رقم ٢. الإحصاءات الوصفية لمجموع النقاط الكلية لجميع الأندية.

المتغيرات	كل الأندية	بعد حذف أندية الدرجة الأولى والممتاز
الوسط الحسابي	٣٦,٨٨	٢٨,٤٠
الوسط	٢١	١٨
المنوال	١٤	١٤
الانحراف المعياري	٣٩,٥٩	٢٨,٤٧
التفاح	٣,٢٣	٣,٦٣
الالتواء	١,٨٨	١,٩٨

جدول رقم ٣. الرتب المثبتة المستخدمة في تقويم الأندية السعودية لموسم ١٤١٤هـ المثبتة على مجموع نقاط الأندية.

الرتبة المثبتة	كل الأندية	نقاط المقابلة بعد حذف أندية الدرجة الأولى والممتازة
١٠	٦	٦
٢٠	١٠	٩
٣٠	١٣,٨	١٢
٤٠	١٦	١٤
٥٠	٢١	١٨
٦٠	٢٨,٦	٢٣
٧٠	٣٦	٣٠
٨٠	٥٦,٨	٣٦
٩٠	٩٩,٨	٧١
٩٥	١٢٦	١٠٠

ويتضح من جدول رقم ٢ ارتفاع جميع المعاملات الإحصائية في حالة حسابها لجميع الأندية، بما فيها أندية الدرجة الأولى والممتازة عن حساب هذه المعاملات الإحصائية للأندية بدون أندية الدرجة الأولى والممتازة، حيث يتضح من الجدول ارتفاع الوسط الحسابي للنقاط، وكذا الوسيط بشكل واضح في الحالة الأولى عن الحالة الثانية، بينما احتفظ المنوال بنفس قيمته في الحالتين، الأمر الذي يشير إلى إمكانية استخدام كلا المعيارين (بأندية الأولى والممتازة أو بدونهما) في عمليتي التقويم حسب الهدف من التقويم ذاته، فإذا كان الهدف تقنين عملية الصعود والهبوط للأندية فإننا نستخدم الحالة الأولى، بينما ثبات المنوال يشير إلى أن القيمة الأكثر تكراراً في الحالتين واحدة وهي (١٤) نقطة، على الرغم من تقارب شكل التوزيع في كلتا الحالتين، كما يعكسهما التفلطح والالتواء. ولقد انعكست هذه الخصائص على المئينيات المحسوبة في كلتا الحالتين، وهو ما يوضحه جدول رقم ٣.

رابعاً: تحليل البيانات

وبناء عليه فقد تم وضع تقديرات تبعاً للمئينيات المحسوبة وتحديد النقاط المقابلة للمئينيات، حيث تم تحديد خمسة تقديرات في حالتني التقويم بأندية الدرجة الأولى والممتازة وبدونهما، وهو ما يتضح من جدول رقم ٤، ولقد تم تحديد هذه التقديرات بعد المناقشة في اللجنة الفنية، واستناداً إلى التقديرات الموضحة في المراجع استناداً إلى المنحنى الاعتمالي وفقاً لما ذكرته آمال الحلبي [١، ص ٢].

جدول رقم ٤. التقديرات الخاصة بالمعيار والنقاط المقابلة لها في الحالتين.

التقدير	من	كل الأندية	إلى	بعد حذف الأولى والممتازة	من	إلى
ممتاز (٩٠٪ فأكثر)	٩٩	فما فوق	٧١	فما فوق	٧١	فما فوق
جيد جداً (٨٠ - أقل من ٩٠٪)	٥٥	أقل من ٩٩	٣٦	أقل من ٧١	٣٦	أقل من ٧١
جيد (٧٠ - أقل من ٨٠٪)	٣٦	أقل من ٥٥	٣٠	أقل من ٣٦	٣٠	أقل من ٣٦
متوسط (٦٠ - أقل من ٧٠٪)	٢٧	أقل من ٣٦	٢٣	أقل من ٣٠	٢٣	أقل من ٣٠
ضعيف (٤٠ - أقل من ٦٠٪)	١٦	أقل من ٢٧	١٤	أقل من ٢٣	١٤	أقل من ٢٣
ضعيف جداً (أقل من ٤٠٪) أقل من ١٦٪	--	--	أقل من ١٤	--	--	--

ولقد نتج من تطبيق هذين المعيارين إعطاء كل ناد من أندية المملكة تقديراً في الحاليتين: الأولى وفق المعيار الذي يحتوي أندية الدرجة الأولى والممتاز، والثانية وفق

المعيار بدون هذه الأندية وفقاً لما هو محدد بجدول رقم ٤، بينما يوضح جدول رقم ٥ تقديرات جميع أندية المملكة وفق المعيارين المستخدمين. ويوضح جدول رقم ٦ عدد الأندية في كل تقدير وفق المعيارين المستخدمين في عملية التقويم والتقدير.

خامساً: النتائج

جدول رقم ٥. تقديرات جميع أندية المملكة وفق المعيارين المستخدمين.

م	كود منطقة	كود المكتب	اسم النادي	مجموع عام	تقدير عام	تقدير بدون أندية الممتاز والأولى
١	٠١	١٠	الهلال	١١٩	أ	--
٢	٠١	٠١	النصر	١٥	ض ج	ض
٣	٠١	٠١	الشباب	٣٠	م	ج
٤	٠١	٠١	الرياض	٥٠	ج	ج ج
٥	٠١	٠١	الدرعية	١٤	ض ج	ض
٦	٠١	٠١	المزاحمية	٣	ض ج	ض ج
٧	٠١	٠١	سدوس	٢٣	ض	م
٨	٠١	٠١	الوصيل	١٧	ض	ض
٩	٠١	٠١	البتين	١٧	ض	ض
١٠	٠١	٠١	الشعيب	٣٣	م	ج
١١	٠١	٠١	العرض	٢٤	ض	م
١٢	٠١	٠٢	الفيحاء	١٢	ض ج	ض ج
١٣	٠١	٠٢	الفيصلي	١٢	ض ج	ض ج
١٤	٠١	٠٢	الحمادة	١٤	ض ج	ض
١٥	٠١	٠٢	المحمل	٣٤	م	ج
١٦	٠١	٠٢	الاعتماد	٤	ض ج	ض ج
١٧	٠١	٠٢	نجد	٩	ض ج	ض ج
١٨	٠١	٠٢	المجزل	٥٧	ج ج	ج ج

تابع جدول رقم ٥.

م	كود منطقة	كود المكتب	اسم النادي	مجموع عام	تقدير عام	تقدير بدون أندية المتاز والأولى
١٩	٠١	٠٢	سدير	٠		غير مقيد
٢٠	٠١	٠٣	الشعلة	٨٥	ج ج	م
٢١	٠١	٠٣	الشرق	١٠	ض ج	ض ج
٢٢	٠١	٠٣	الكوكب	٢١	ض	ض
٢٣	٠١	٠٣	الفرع	١٠	ض ج	ض ج
٢٤	٠١	٠٣	الأنوار	٧	ض ج	ض ج
٢٥	٠١	٠٣	التوياد	٣٢	م	ج
٢٦	٠١	٠٣	السد	١٥	ض ج	ض
٢٧	٠١	٠٣	الوادي الأخضر	١٢٧	أ	أ
٢٨	٠١	٠٣	السلمية	١٦	ض	ض
٢٩	٠١	٠٣	الصحاري	١٥	ض ج	ض
٣٠	٠١	٠٤	الوشم	٧٣	ج ج	أ
٣١	٠١	٠٤	كميت	٥	ض ج	ض ج
٣٢	٠١	٠٤	رمخين	٢٦	ض	م
٣٣	٠١	٠٤	ارطاوى	٣٠	م	ج
٣٤	٠١	٠٤	اليمامة	٢٣	ض	م
٣٥	٠١	٠٤	السر	١٥	ض ج	ض
٣٦	٠١	٠٤	الدرع	٨	ض ج	ض ج
٣٧	٠١	٠٤	مصده	١٨	ض	ض
٣٨	٠١	٠٤	ثهلان	١٠	ض ج	ض ج
٣٩	٠١	٠٤	عفيف	٩	ض ج	ض ج
٤٠	٠١	٠٥	مرخ	١١	ض ج	ض ج
٤١	٠١	٠٥	طويق	٢٠	ض	ض
٤٢	٠١	٠٥	الباطن	٤	ض ج	ض ج

تابع جدول رقم ٥.

م	كود منطقة	كود المكتب	اسم النادي	مجموع عام	تقدير عام	تقدير بدون أندية الممتاز والأولى
٤٣	٠١	٠٥	القيصومة	٣١	م	ج
٤٤	٠٢	٠١	الاتفاق	١١	ض ج	ض ج
٤٥	٠٢	٠١	النهضة	٤	ض ج	ض ج
٤٦	٠٢	٠١	القادسية	٥٦	ج ج	--
٤٧	٠٢	٠١	الثقبة	١٣	ض ج	ض ج
٤٨	٠٢	٠١	الخليج	١٣٣	أ	--
٤٩	٠٢	٠١	الساحل	٢	ض ج	ض ج
٥٠	٠٢	٠١	الهدى	١٣٧	أ	أ
٥١	٠٢	٠١	الثور	١١٨	أ	--
٥٢	٠٢	٠١	الجزيرة	١٦	ض	ض
٥٣	٠٢	٠١	السلام	٠		لم يشترك
٥٤	٠٢	٠١	الصفاء	٦٧	ج ج	--
٥٥	٠٢	٠١	رأس تنورة	٢٣	ض	م
٥٦	٠٢	٠١	التألف	١٠١	أ	أ
٥٧	٠٢	٠١	النعمرية	٩	ض ج	ض ج
٥٨	٠٢	٠١	العلمين	٩٩	أ	أ
٥٩	٠٢	٠٢	الترجي	٤	ض ج	ض ج
٦٠	٠٢	٠٢	مضر	١٨	ض	ض
٦١	٠٢	٠٢	الابتسام	١٢	ض ج	ض ج
٦٢	٠٢	٠٢	الهداية	٣٤	م	ج
٦٣	٠٢	٠٢	الخويلدية	٩٦	ج ج	أ
٦٤	٠٢	٠٢	المحيط	٥	ض ج	ض ج
٦٥	٠٣	٠١	الاتحاد	١٦٥	أ	--
٦٦	٠٣	٠١	الأهلي	١٧٧	أ	--

تابع جدول رقم ٥.

م	كود منطقة	كود المكتب	اسم النادي	مجموع عام	تقدير عام	تقدير بدون أندية المتاز والأولى
٦٧	٠٣	٠١	الانتصار	٠		لم يشترك
٦٨	٠٣	٠١	الربيع	٠		غير مقيد
٦٩	٠٣	٠٢	الوحدة	١١٤	أ	أ
٧٠	٠٣	٠٢	حراء	١٣	ض ج	ض ج
٧١	٠٣	٠٢	الليث	٥	ض ج	ض ج
٧٢	٠٣	٠٣	عكاظ	٤٦	ج	---
٧٣	٠٣	٠٣	وج	٥٥	ج ج	ج ج
٧٤	٠٣	٠٣	منيف	١	ض ج	ض ج
٧٥	٠٣	٠٣	الأغر	٨	ض ج	ض ج
٧٦	٠٣	٠٣	القوس	١١	ض ج	ض ج
٧٧	٠٤	٠١	الرائد	٥٣	ج	ج ج
٧٨	٠٤	٠١	التعاون	٣٦	ج	ج ج
٧٩	٠٤	٠١	العربي	١٤	ض ج	ض
٨٠	٠٤	٠١	النجمة	٢٥	ض	م
٨١	٠٤	٠١	التقدم	٢٩	م	م
٨٢	٠٤	٠١	الأمل	١١	ض ج	ض ج
٨٣	٠٤	٠١	مارد	١٠	ض ج	ض ج
٨٤	٠٤	٠١	الهلالية	١٩	ض	ض
٨٥	٠٤	٠١	الصقر	٧	ض ج	ض ج
٨٦	٠٤	٠٢	الحزم	١٤	ض ج	ض
٨٧	٠٤	٠٢	الخلود	٤	ض ج	ض ج
٨٨	٠٤	٠٢	الرمة	٤٧	ج	ج ج
٨٩	٠٤	٠٢	الجواء	٣٢	م	ج
٩٠	٠٤	٠٢	الموج	٨	ض ج	ض ج

تابع جدول رقم ٥.

م	كود منطقة	كود المكتب	اسم النادي	مجموع عام	تقدير عام	تقدير بدون أندية المتياز والأولى
٩١	٠٥	٠١	الجبليين	٤٩	ج	--
٩٢	٠٥	٠١	الطائي	٠		لم يشترك
٩٣	٠٥	٠١	اللواء	٣٢	م	ج
٩٤	٠٥	٠١	جبه	٣٢	م	ج
٩٥	٠٥	٠١	الغوطة	٢٤	ض	م
٩٦	٠٥	٠١	الحائظ	٨	ض ج	ض ج
٩٧	٠٥	٠١	فيد	٣٦	ج	ج ج
٩٨	٠٥	٠١	الريان	٨	ض ج	ض ج
٩٩	٠٥	٠١	قفار	١٠	ض ج	ض ج
١٠٠	٠٦	٠١	الصفور	٥٨	ج ج	--
١٠١	٠٦	٠١	الوطني	٧٠	ج ج	--
١٠٢	٠٦	٠١	الخوراء	٦٢	ج ج	ج ج
١٠٣	٠٦	٠١	الخالدي	١٦	ض	ض
١٠٤	٠٦	٠١	ضباء	٨	ض ج	ض ج
١٠٥	٠٦	٠١	تيماء	١٤	ض ج	ض
١٠٦	٠٧	٠١	السراء	٣٨	ج	ج ج
١٠٧	٠٧	٠١	زهران	٥١	ج	ج ج
١٠٨	٠٧	٠١	غامد	١٢	ض ج	ض ج
١٠٩	٠٧	٠١	التسامح	٦	ض ج	ض ج
١١٠	٠٨	٠١	النجوم	١٢٥	أ	--
١١١	٠٨	٠١	الطرف	١٦٧	أ	--
١١٢	٠٨	٠١	هجر	٥٦	ج ج	ج ج
١١٣	٠٨	٠١	الشروق	٣٤	م	ج
١١٤	٠٨	٠١	الروضة	١٨	ض	ض

تابع جدول رقم ٥.

م	كود منطقة	كود المكتب	اسم النادي	مجموع عام	تقدير عام	تقدير بدون أندية الممتاز والأولى
١١٥	٠٨	٠١	العيون	٢٠	ض	ض
١١٦	٠٨	٠١	الصواب	١٤	ض ج	ض
١١٧	٠٨	٠١	الفتح	٣٢	م	ج
١١٨	٠٨	٠١	العدالة	٦٢	ج ج	--
١١٩	٠٨	٠١	القارة	٣٠	م	ج
١٢٠	٠٨	٠١	الجيل	١٢٠	أ	أ
١٢١	٠٩	٠١	الانطلاق	٢٠	ض	ض
١٢٢	٠٩	٠١	بدنه	١٠	ض ج	ض ج
١٢٣	٠٩	٠١	التضامن	٢٢	ض	ض
١٢٤	٠٩	٠١	الجنادل	٠		لم يشترك
١٢٥	٠٩	٠١	الصمود	٠		لم يشترك
١٢٦	٠٩	٠١	العروبة	٦٩	ج ج	ج ج
١٢٧	٠٩	٠١	القلعة	١٤	ض ج	ض
١٢٨	٠٩	٠١	المنيرة	٢٦	ض	ج
١٢٩	١٠	٠١	ضمك	١٩١	أ	--
١٣٠	١٠	٠١	الوديعة	٢٠	ض	ض
١٣١	١٠	٠١	المصيف	٥٢	ج	ج ج
١٣٢	١٠	٠١	جرش	٨١	ج ج	--
١٣٣	١٠	٠١	صقر الجزيرة	١٦	ض	ض
١٣٤	١٠	٠١	التخيل	٨٥	ج ج	أ
١٣٥	١٠	٠١	العرين	٣٦	ج	ج ج
١٣٦	١٠	٠١	الشهيد	١٤	ض ج	ض
١٣٧	١٠	٠١	الزيتون	٢٢	ض	ض
١٣٨	١٠	٠١	السروات	٢٤	ض	م

تابع جدول رقم ٥.

م	كود منطقة	كود المكتب	اسم النادي	مجموع عام	تقدير عام	تقدير بدون أندية الممتاز والأولى
١٣٩	١١	٠١	التهامى	٢٢	ض	ض
١٤٠	١١	٠١	اليرموك	٥٠	ج	ج ج
١٤١	١١	٠١	الأمجاد	١٨	ض	ض
١٤٢	١١	٠١	حطين	٦	ض ج	ض ج
١٤٣	١١	٠١	بيش	٧١	ج ج	أ
١٤٤	١١	٠١	الصواري	١٤	ض ج	ض
١٤٥	١٢	٠١	الأخدود	٦	ض ج	ض ج
١٤٦	١٢	٠١	شرورة	١٢	ض ج	ض ج
١٤٧	١٢	٠١	نجران	٧٧	ج ج	أ
١٤٨	١٣	٠١	أحد	٠		لم يشترك
١٤٩	١٣	٠١	الأنصار	١١٥	أ	أ
١٥٠	١٣	٠١	المجد	١٦	ض	ض
١٥١	١٣	٠١	الغزوة	٢٨	م	م
١٥٢	١٣	٠١	رضوى	٦	ض ج	ض ج
١٥٣	١٣	٠١	العلا	٢٢	ض	ض

مفتاح الرموز المستخدمة في الجدول

أ	ممتاز
ج ج	جيد جدًا
ج	جيد
م	متوسط
ض	ضعيف
ض ج	ضعيف جدًا

جدول رقم ٦. عدد الأندية الحاصلة على كل تقدير وفق المعيارين المستخدمين.

التقديرات	كل الأندية		بعد حذف أندية الأولى وال ممتاز	
	العدد	النسبة المئوية	العدد	النسبة المئوية
ممتاز	١٥	١٠,٣٤	١٣	١٠,٠٧
جيد جدًا	١٧	١١,٧٢	١٥	١١,٦٣
جيد	١٢	٨,٢٨	١٣	١٠,٠٨
متوسط	١٥	١٠,٣٤	١١	٨,٥٣
ضعيف	٣٠	٢٠,٦٩	٣٤	٢٦,٣٦
ضعيف جدًا	٥٦	٣٨,٦٢	٤٣	٣٣,٣٣
المجموع	١٤٥	١٠٠	١٢٩	١٠٠

وبناء على هذا التقويم الذي تم لجميع أندية المملكة وفق المعايير المستخدمة ، فإنه يمكن تقويم كل مكتب ومنطقة ، وذلك بإيجاد متوسط المكتب أو المنطقة من خلال المعادلة الآتية : مجموع نقاط أندية المكتب أو المنطقة مقسومًا على عدد الأندية في المكتب أو المنطقة بما فيها الأندية المقيدة والتي لم تشترك . ومن هنا فقد أمكن تقويم المكاتب والمناطق طبقًا لتلك المعادلة وهو ما توضحه الجداول من رقم (٧) إلى رقم (١١) .

جدول رقم ٧. عدد الأندية ومجموع النقاط ومتوسط نقاط المكاتب بالمنطقة الوسطى.

المكتب	عدد الأندية	مجموع النقاط	متوسط النقاط
المكتب الرئيسي	١١	٣٤٥	٣١,٣٦
مكتب الجمعية	٧	١٤٢	٢٠,٢٨
مكتب الخرج	١٠	٣٣٨	٣٣,٨
مكتب شقراء	١٠	٢١٧	٢١,٧
مكتب الزلفي	٤	٦٦	١٦,٥
مجموع المنطقة الوسطى	٤٢	١١٠٨	٢٦,٣٨

يتضح من جدول رقم ٧ أنه قد أمكن من خلال متوسط النقاط تحديد الحالة الخاصة بكل مكتب من خلال مشاركته في جميع البطولات ، حيث يتضح أن مكتب الخرج كان أكثر المكاتب نشاطاً من حيث مدى مشاركة الأندية التابعة له في مسابقات الاتحاد السعودي لألعاب القوى للهواة ، ومدى ما حقته الأندية التابعة له من إنجازات في المسابقات التي اشتركت فيها على جميع الدرجات والمستويات ، حيث كان متوسط نقاطه ٨ ، ٣٣ ، وهو أعلى متوسط نقاط في المنطقة الوسطى ، بينما كان مكتب الزلفي أقل مكاتب المنطقة الوسطى من حيث متوسط النقاط المستخدم .

جدول رقم ٨ . عدد الأندية ومجموع النقاط ومتوسط نقاط المكاتب بالمنطقة الشرقية.

المكتب	عدد الأندية	مجموع النقاط	متوسط النقاط
المكتب الرئيسي	١٥	٧٨٩	٥٢,٦
مكتب القطيف	٦	١٩٦	٣٢,٦٧
مجموع المنطقة الشرقية	٢١	٩٨٥	٤٦,٩٠

ويوضح جدول رقم ٨ حالة مكاتب المنطقة الشرقية حيث تفوق المكتب الرئيسي على مكتب القطيف . فقد بلغ متوسط نقاط المكتب الرئيسي ٦ ، ٥٢ ، وهو من أعلى المتوسطات بين مكاتب ومناطق المملكة ، بينما كان متوسط نقاط مكتب القطيف ٦٧ ، ٣٢ فقط محققاً من (٦) أندية .

جدول رقم ٩ . عدد الأندية ومجموع النقاط ومتوسط نقاط المكاتب بالمنطقة الغربية.

المكتب	عدد الأندية	مجموع النقاط	متوسط النقاط
المكتب الرئيسي	٣	٣٤٢	١١٤
مكتب مكة المكرمة	٣	١٣٢	٤٤
مكتب الطائف	٥	١٢١	٢٤,٢
مجموع المنطقة الغربية	١١	٥٩٥	٥٤,٠٩

يوضح جدول رقم ٩ حالة مكاتب المنطقة الغربية ، حيث حقق المكتب الرئيسي أعلى متوسط نقاط بلغ ١١٤ ، وذلك من خلال ٣ أندية مقيدة بهذا المكتب ، منها ناد لم يشترك ، أي أنه حقق هذا المتوسط من نقاط ناديين فقط من أندية الدرجة الممتازة ، الأمر الذي يشير إلى ارتفاع المستوى الفني لهذين الناديين ، وهي حقيقة تؤكدها نقاط كل منهما ، بينما المكتب اعتمد فقط على نشاط هذين الناديين محققاً هذا المتوسط المرتفع .

جدول رقم ١٠ . عدد الأندية ومجموع النقاط ومتوسط نقاط المكاتب بمنطقة القصيم .

المكتب	عدد الأندية	مجموع النقاط	متوسط النقاط
المكتب الرئيسي	٩	٢٠٤	٢٢,٦٧
مكتب الرس	٥	١٠٥	٢١
مجموع منطقة القصيم	١٤	٣٠٩	٢٢,٠٧

ويتضح من جدول رقم ١٠ والخاص بمنطقة القصيم أنها تشمل مكتبين متقاربين في المستوى من حيث متوسط نقاط كل منهما والتي بلغت ٢٢,٦٧ للمكتب الرئيسي و ٢١ لمكتب الرس .

جدول رقم ١١ . عدد الأندية ومجموع النقاط ومتوسط نقاط مناطق المملكة .

المنطقة	عدد المكاتب	عدد الأندية	مجموع النقاط	متوسط النقاط
المنطقة الوسطى	٥	٤٢	١١٠٨	٢٦,٣٨
المنطقة الشرقية	٢	٢١	٩٨٥	٤٦,٩٠
المنطقة الغربية	٣	١١	٥٩٥	٥٤,٠٩
منطقة القصيم	٢	١٤	٣٠٩	٢٢,٠٧
منطقة حائل	١	٩	١٩٩	٢٢,١١
منطقة تبوك	١	٦	٢٢٨	٣٨
منطقة الباحة	١	٤	١٠٧	٢٦,٧٥
منطقة الأحساء	١	١١	٦٧٨	٦١,٦٤
منطقة الجوف	١	٨	١٦١	٣٤
المنطقة الجنوبية	١	١٠	٥٤١	٥٤,١

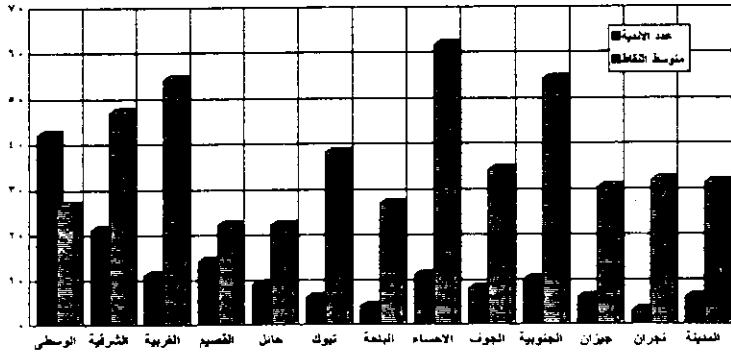
تابع جدول رقم ١١ .

المنطقة	عدد المكاتب	عدد الأندية	مجموع النقاط	متوسط النقاط
منطقة جيزان	١	٦	١٨١	٣٠,١٧
منطقة نجران	١	٣	٩٥	٣١,٦٧
منطقة المدينة المنورة	١	٦	١٨٧	٣١,١٧

عدد الأندية

متوسط النقاط

المدينة نجران جيزان الجنوبية الجوف الأحساء الباحة تبوك حائل القصيم الغربية الشرقية الوسطى



شكل رقم ١ . عدد الأندية ومتوسط نقاط مناطق المملكة.

يتضح من جدول رقم ١١ وشكل رقم ١، والخاص بكل من عدد الأندية ومتوسط نقاط كل منطقة من مناطق المملكة الثلاث عشرة إن أعلى المناطق من حيث متوسط النقاط كان لمنطقة الأحساء، حيث بلغ ٦٤، ٦١، ثم المنطقة الجنوبية، يليها الغربية، ثم المنطقة الشرقية، بمتوسطات نقاط بلغت ١، ٥٤، ٥٩، ٥٤، ٩، ٤٦ على التوالي. بينما كانت

منطقتا القصيم وحائل أقل المناطق من حيث متوسط النقاط ، حيث بلغت ٠٧ ، ٢٢ و ١١ ، ٢٢ .

سادساً: الاستنتاجات

في حدود الإجراءات والأساليب المستخدمة في التقويم يمكن التوصل إلى الاستنتاجات الآتية :

- صلاحية الأسلوب المقترح لتقويم الأندية والمكاتب والمناطق في نشاط ألعاب القوى وفقاً لصلاحية تطبيقه بكفاءة ونجاح في تصنيف الأندية والمناطق والمكاتب حسب الحجم الفعلي للمشاركة الفنية في بطولات الاتحاد العربي السعودي لألعاب القوى للهواة .
- تعتبر مناطق الأحساء والجنوبية والغربية والشرقية من أكثر مناطق المملكة نشاطاً بينما كانت مناطق القصيم وحائل أقلها نشاطاً في مسابقات ألعاب القوى من خلال الأندية المشاركة بها .

- تفوقت بعض الأندية في مدى اشتراكها ومستوى إنجازاتها في مسابقات ألعاب القوى على أندية الدرجة الممتازة الحالية .

- حصل نادي ضمك من المنطقة على أعلى عدد من النقاط ، حيث بلغ مجموع ما حصل عليه ١٩١ نقطة بين جميع أندية المملكة في أنشطة الاتحاد عن عام ١٤١٤ هـ ، بينما كان نادي الهدى من المكتب الرئيسي بالمنطقة الشرقية أعلى الأندية من حيث مجموع النقاط المعبرة عن تقويمه بين أندية المملكة ، وذلك بعد استبعاد أندية الدرجة الأولى والممتازة محققاً مجموع نقاط بلغ ١٣٧ نقطة .

سابعاً: التوصيات

في حدود الإجراءات والأساليب المستخدمة في التقويم يمكن التوصل إلى التوصيات الآتية :

- استخدام الأسلوب المقترح سنوياً وإدراج مبادئه في دليل النشاط السنوي ، كما أنه يصلح كوسيلة للمقارنة بين الأندية والمناطق والمكاتب سنوياً . كذلك فإنه يمكن من خلاله تطبيق فلسفة الاتحاد السنوية من خلال نقاط الترتيب حسب الفلسفة العامة

- والأهداف السنوية المحددة من قبل الاتحاد العربي السعودي لألعاب القوى للهواة .
- وضع نظام لصعود الأندية وهبوطها من مسابقات الدرجة الممتازة على أساس التقويم السنوي لها وفق هذا النظام .
 - ترشيد الدعم المالي والفني للأندية المشاركة في مسابقات ألعاب القوى ، سواء في ذلك الأندية أو المكاتب أو المناطق وفق نتائجها في هذه الدراسة التقويمية ، مما يساهم في دعم الأندية ذات النشاط الواضح والمستوى الفني العالي وفقاً لمعايير عملية التقويم المستخدمة في هذه الدراسة .
 - نشر هذه الدراسة على الاتحادات الأخرى للاسترشاد بما جاء بها في عمليات تقويم الأندية بطريقة موضوعية وعلمية .
 - دراسة أسباب تأخر منطقتي القصيم وحائل حتى يمكن العمل على رفع مستوى كل منهما .

مصادر البيانات

- أعدت بيانات إحصائية لترتيب الأندية بدرجاتها الثلاث ومجموع نقاطها في جميع البطولات بأنواعها .
- حصل الباحثان على نتائج البطولات بأنواعها من سجلات الاتحاد السعودي لألعاب القوى للهواة بعد اعتمادها من اللجنة الرئيسية للحكام واللجنة الفنية بالاتحاد .

المراجع

- [١] الحلبي ، أمال أحمد حسن «بناء استخدام بطاقة البروفيل الرياضي لتقويم مستوى اللياقة البدنية لتلاميذ مرحلة التعليم الأساسي (نموذج لتطبيق طريقة البروفيل الرياضي للتقويم في التربية البدنية والرياضة .)» المجلة العلمية للتربية البدنية والرياضة - جامعة الإسكندرية - كلية التربية الرياضية للبنات ، ع ٤٤ (يناير ١٩٩٣م) .
- [٢] Verducci, F. *Measurement Concepts in Physical Education*. St. Louis, MO: C.V. Mosby Co., 1980.
- [٣] الغريب ، رمزية . *التقويم والقياس النفسي والتربوي القاهرة : مكتبة الأنجلو المصرية* ، ١٩٧٠م .
- [٤] Butcher, C.A. *Foundations of Physical Education and Sports*. St. Louis, MO: C.V. Mosby Co., 1983.

- [٥] عيد، محمد عبدالعزيز. «مفاهيم التقويم وأسسها ووظائفه». في محاضرات في التقويم التربوي. الكويت: مكتب التربية العربي لدول الخليج، ١٩٨٣ م.
- [٦] الطائي، نزار. «القياس وعلاقته بالتقويم التربوي». في محاضرات في التقويم التربوي. الكويت: مكتب التربية العربي لدول الخليج، ١٩٨٣ م.

Evaluation for the Technical Status of KSA Clubs for A.H. 1414 Season in Athletics

Zaky M. Darwish* and Taysir A. Soleman**

**Professor, Department of Physical Education, College of Education, King Saud University,
Riyadh, Saudi Arabia and **Member of the Technical Committee, Saudi Arabian Union of Athletics
for Amateurs, Riyadh, Saudi Arabia*

Abstract. It is the policy of the Presidency General of Youth Welfare to raise the technical, administrative and skills level of all activities in order to improve Saudi accomplishments in all international sports events and also to reach through sports activities in general, and athletics in particular, the level of the advanced countries. This is the policy which has been adopted by the Saudi Arabian Union of Athletics for amateurs as an objective to improve the sports results in athletics competitions. To realize justice and fairness in evaluation, the technical committee has applied a new scientific system for the first time, and that through undertaking an evaluating study on KSA clubs from the three categories (First-Youth-Beginners) in Athletics for the A.H. 1414 season. A survey study has been performed on 153 registered clubs in the Saudi Arabian Union for Athletics. Their activities and results in athletics competitions have been assessed in order to specify their levels, degrees and interests for the three classes (First, Youth and Beginners), as well to recognise their defects so as to overcome and avoid them. This has been done scientifically and objectively on clear standards including all comprehensive elements for evaluation.

The results of the study showed that some regions were more active than others, and that less clubs obtained an excellent degree from the beginners category in comparison with the categories of Youth and First. And that the most number of clubs which obtained the degrees of poor and very poor in both classes of Youth and First were also from the beginners.

This study results in the introduction of some scientific facts which should be the basis of selection and orientation of beginners for athletic competitions. This should be, firstly, the clubs own interest, and the beginners phase should be the essential base for the Athletics competitions which will provide the other phases with accurate and honorable elements as representatives for the Kingdom of Saudi Arabia internally in the future.